



SKRÓT PROSPEKTU INFORMACYJNEGO

DWS POLSKA FUNDUSZ INWESTYCYJNY OTWARTY AKCJI PLUS

Fundusz posługuje się odpowiednikiem nazwy w języku angielskim: „**DWS Poland Open-Ended Investment Fund Equities Plus**”.

Fundusz posługuje się skrótem nazwy: „**DWS Polska FIO Akcji Plus**”.

Siedziba Funduszu:

Aleja Armii Ludowej 26
00–609 Warszawa, Polska
www.dws.com.pl

Towarzystwo będące organem Funduszu:

DWS Polska Towarzystwo Funduszu Inwestycyjnych Spółka Akcyjna

Aleja Armii Ludowej 26
00–609 Warszawa, Polska
www.dws.com.pl

ROZDZIAŁ I DANE O FUNDUSZU

I.1. Data wpisu Funduszu do rejestru funduszy inwestycyjnych oraz, w przypadku, gdy Fundusz działa na czas określony, czas trwania Funduszu

Fundusz został wpisany do rejestru funduszy inwestycyjnych pod numerem RFi 51 postanowieniem sądu rejestrowego z dnia 27 grudnia 1999 roku.

Fundusz został utworzony na czas nieokreślony.

I.2. Cel inwestycyjny Funduszu ze wskazaniem, że Fundusz nie gwarantuje osiągnięcia celu inwestycyjnego, a w przypadku udzielenia gwarancji wypłaty określonej kwoty z tytułu odkupienia jednostek uczestnictwa - wskazanie gwaranta

Celem inwestycyjnym Funduszu jest wzrost wartości aktywów Funduszu w wyniku wzrostu wartości lokat. Fundusz nie gwarantuje osiągnięcia celu inwestycyjnego. Z posiadanymi jednostkami uczestnictwa Funduszu nie wiąże się gwarancja wypłaty określonej kwoty z tytułu umorzenia jednostek uczestnictwa.

I.3. Zwięzły opis zasad polityki inwestycyjnej

I.3.1. Wskazanie głównych kategorii lokat Funduszu i ich dywersyfikacji charakteryzujących specyfikę Funduszu, a także, jeżeli Fundusz będzie odzwierciedlał skład uznanego indeksu akcji lub dłużnych papierów wartościowych - wskazanie tego indeksu, rynku, którego indeks dotyczy, oraz stopnia odzwierciedlenia indeksu przez Fundusz

Udział akcji oraz innych instrumentów opartych o akcje, jak prawa do akcji, prawa poboru, warranty subskrypcyjne, kwity depozytowe i instrumenty pochodne będzie zawierał się w przedziale od 50% do 100% wartości aktywów netto Funduszu. Pozostała część aktywów funduszu jest lokowana w dłużne papiery wartościowe, depozyty i instrumenty rynku pieniężnego.

W sytuacjach wystąpienia kryzysu gospodarczego, powodującego kryzys systemu walutowego, systemu bankowego lub finansów państwa, zagrożenie bilansu płatniczego, jak również zjawisko paniki giełdowej w państwach lub regionach, w których Fundusz dokonuje lokat, związanego w szczególności z gwałtownym spadkiem produkcji przemysłowej, dochodu narodowego, zatrudnienia, kurczeniu się możliwości zbytu, spadku cen, obniżaniu się dochodów realnych i poziomu życia – powyższy limit, w zakresie dotyczącym akcji oraz innych instrumentów opartych o akcje nie obowiązuje. W takim przypadku aktywa Funduszu, w celu ochrony ich realnej wartości, będą lokowane w papiery wartościowe i instrumenty finansowe o niskim ryzyku inwestycyjnym.

Fundusz nie gwarantuje osiągnięcia celu inwestycyjnego.

Fundusz nie odzwierciedla składu uznanego indeksu akcji lub dłużnych papierów wartościowych.

I.3.2. Wskazanie, czy Fundusz stosuje szczególne strategie inwestycyjne w odniesieniu do inwestycji na określonym obszarze geograficznym, w określonej branży lub sektorze gospodarczym albo w odniesieniu do określonej kategorii lokat

Fundusz nie stosuje szczególnych strategii inwestycyjnych w odniesieniu do inwestycji w określonym obszarze geograficznym, w określonej branży lub sektorze gospodarczym.

I.3.3. Informacja czy Fundusz może zawierać umowy, których przedmiotem są instrumenty pochodne, w tym niewystandaryzowane instrumenty pochodne wraz ze wskazaniem, czy takie umowy będą zawierane w celu ograniczenia ryzyka inwestycyjnego Funduszu czy w celu zapewnienia sprawnego zarządzania portfelem inwestycyjnym Funduszu

Fundusz może, w celu ograniczenia ryzyka inwestycyjnego lub w celu zapewnienia sprawnego zarządzania portfelem inwestycyjnym Funduszu, zawierać umowy mające za przedmiot instrumenty pochodne, w tym niewystandaryzowane instrumenty pochodne.

Fundusz dołoży wszelkich starań, aby zawarte umowy, których przedmiotem są instrumenty pochodne przyczyniały się do realizacji przyjętej polityki inwestycyjnej i ograniczały jej ryzyko.

I.4. Zastrzeżenie

Wartość jednostki uczestnictwa w momencie jej zbycia i odkupienia przez Fundusz zależy od wartości aktywów Funduszu i jego zobowiązań. W związku z tym uczestnik może, w wyniku odkupienia i umorzenia jednostek uczestnictwa, otrzymać mniejszą kwotę niż kwota, którą wpłacił do Funduszu.

I.5. Zwięzły opis ryzyka inwestycyjnego związanego z przyjętą polityką inwestycyjną Funduszu lub strategią zarządzania ze wskazaniem, że szczegółowe informacje o wszystkich ryzykach wymienionych w Skrócie Prospektu są zawarte w Prospekcie

Uczestnik Funduszu powinien liczyć się z różnymi rodzajami ryzyka związanymi z inwestycją w Fundusz.

I.5.1. Ryzyko inwestycyjne związane z polityką inwestycyjną Funduszu, z uwzględnieniem strategii zarządzania i szczególnych strategii inwestycyjnych stosowanych w odniesieniu do inwestycji na określonym obszarze geograficznym, w określonej branży lub sektorze gospodarczym albo w odniesieniu do określonej kategorii lokat, albo w celu odzwierciedlenia indeksu akcji lub dłużnych papierów wartościowych, w tym:

ryzyko rynkowe, ryzyko kredytowe, ryzyko rozliczenia, ryzyko płynności, ryzyko walutowe, ryzyko związane z przechowywaniem aktywów, ryzyko związane z koncentracją aktywów lub rynków, ryzyko niedopuszczenia papierów wartościowych emitenta do obrotu na rynku regulowanym, ryzyko makroekonomiczne, ryzyko zmian w regulacjach prawnych, ryzyko wyceny aktywów Funduszu, ryzyko wyceny związane z wyborem rynku głównego dla zagranicznych papierów wartościowych.

I.5.2. Ryzyko związane z uczestnictwem w Funduszu:

1) Ryzyko nieosiągnięcia oczekiwanego zwrotu z inwestycji w jednostki uczestnictwa, z uwzględnieniem czynników mających wpływ na poziom ryzyka związanego z inwestycją, w tym:

ryzyko związane z zawarciem określonych umów, ryzyko związane ze szczególnymi warunkami zawartych przez Fundusz transakcji, ryzyko związane z udzielonymi gwarancjami.

2) Ryzyko wystąpienia szczególnych okoliczności, na wystąpienie których uczestnik Funduszu nie ma wpływu lub ma ograniczony wpływ, w tym:

ryzyko otwarcia likwidacji Funduszu, ryzyko przejęcia zarządzania Funduszem przez inne towarzystwo, ryzyko zmiany Depozytariusza, ryzyko zmiany podmiotu obsługującego Fundusz, ryzyko połączenia Funduszu z innym funduszem, ryzyko przekształcenie specjalistycznego funduszu inwestycyjnego otwartego w fundusz inwestycyjny otwarty, ryzyko zmiany polityki inwestycyjnej Funduszu.

3) Ryzyko niewypłacalności gwaranta.

4) Ryzyko inflacji.

5) Ryzyko związane z regulacjami prawnymi dotyczącymi Funduszu, w szczególności w zakresie prawa podatkowego.

Szczegółowe informacje o wszystkich rodzajach ryzyka wymienionych w Skrócie Prospektu są zawarte w Prospekcie informacyjnym Funduszu.

I.6. Określenie profilu inwestora, który będzie uwzględniał zakres czasowy inwestycji oraz poziom ryzyka inwestycyjnego związanego z przyjętą polityką inwestycyjną Funduszu

Fundusz rekomendowany jest inwestorom akceptującym ryzyko znacznych zmian wartości jednostki uczestnictwa funduszu w krótkim czasie, przy jednoczesnej możliwości osiągnięcia wysokiej stopy zwrotu z inwestycji w długim terminie. Inwestycja w Fundusz powinna być inwestycją długoterminową.

I.7. Obowiązki podatkowe

Informacje o obowiązkach podatkowych uczestników Funduszu są zawarte w Prospekcie. Obowiązki podatkowe zależą od indywidualnej sytuacji uczestnika Funduszu i miejsca dokonywania inwestycji. W celu ustalenia obowiązków podatkowych, wskazane jest zasięgnięcie porady doradcy podatkowego lub prawnego.

I.8. Informacje o wysokości opłat i prowizji związanych z uczestnictwem w Funduszu, sposobie ich naliczania i pobierania oraz o kosztach obciążających Fundusz

I.8.1. Wskazanie wartości Współczynnika Kosztów Całkowitych, zwanego dalej "wskaźnikiem WKC", wraz z informacją, że odzwierciedla on udział kosztów niezwiązanych bezpośrednio z działalnością inwestycyjną Funduszu w średniej wartości aktywów netto Funduszu za dany rok

Współczynnik Kosztów Całkowitych za okres 1 stycznia – 31 grudnia 2007 r. wynosi 3.71% dla jednostki uczestnictwa kategorii A.

Wskaźnik WKC odzwierciedla udział kosztów niezwiązanych bezpośrednio z działalnością inwestycyjną Funduszu w średniej wartości aktywów netto Funduszu za dany rok.

Kategorie kosztów Funduszu niewłączonych do wskaźnika WKC, w tym opłaty transakcyjne, wskazane są w Prospekcie informacyjnym Funduszu.

I.8.2. Wskazanie opłat manipulacyjnych z tytułu zbycia lub odkupienia jednostki uczestnictwa oraz innych opłat uiszczanych bezpośrednio przez uczestnika

Przy zbywaniu przez Fundusz jednostek uczestnictwa kategorii A może być pobierana opłata manipulacyjna w wysokości nie wyższej niż 5% wpłaty na jednostki uczestnictwa. Przy odkupywaniu jednostek uczestnictwa nie jest pobierana żadna opłata.

Wysokość opłaty manipulacyjnej jest określana w tabeli opłat zamieszczonej w Prospekcie informacyjnym.

Opłata manipulacyjna pobierana przy zbyciu jednostek uczestnictwa jest obliczana według następującego wzoru:

Opłata manipulacyjna = wpłata na jednostki uczestnictwa x stawka opłaty manipulacyjnej zamieszczonej w Prospekcie informacyjnym Funduszu.

Zarząd Towarzystwa lub Dystrybutor działający na podstawie upoważnienia Zarządu Towarzystwa może podjąć decyzję o obniżeniu lub zwolnieniu z opłaty manipulacyjnej uczestnika Funduszu, lub osoby, która zamierza nabyć jednostki uczestnictwa.

Tabela maksymalnych opłat manipulacyjnych funduszy zarządzanych przez DWS Polska TFI S.A. zamieszczona jest w Prospekcie informacyjnym Funduszu.

I.8.3. Wskazanie opłaty zmiennej, będącej częścią wynagrodzenia za zarządzanie, której wysokość jest uzależniona od wyników Funduszu, prezentowanej w ujęciu procentowym w stosunku do średniej wartości aktywów netto Funduszu

Towarzystwo pobiera wynagrodzenie zmienne uzależnione od wyników zarządzania Funduszem osiągniętych na koniec danego okresu obliczeniowego. Okres obliczeniowy wynosi trzy miesiące kalendarzowe. Opłata pobierana jest w wysokości nie większej niż obliczona ostatniego dnia okresu obliczeniowego według wzoru:

$$WZ = 25\% * \{(AFj - WO) * LJU\}$$

gdzie:

$$WO = WANjo * \{1 + (0,9 * (WIGdw / WIGdw0 - 1)) + 0,1 * (6mWIBIDavg / 4 * Ld / Ldo)\}$$

Przy czym poszczególne symbole oznaczają:

WZ - Wynagrodzenie Zmienne

AFj - Aktywa Funduszu na jednostkę uczestnictwa pomniejszone o Zobowiązania na jednostkę uczestnictwa (z wyjątkiem rezerwy na Wynagrodzenie Stałe), w dniu wyceny

WO - Wartość Odniesienia w dniu wyceny

LJU - Liczba jednostek uczestnictwa w dniu wyceny

WANjo - Wartość Aktywów Netto na jednostkę uczestnictwa ostatniego dnia wyceny w poprzednim Okresie Obliczeniowym

WIG – Warszawski Indeks Giełdowy

WIGdw - Wartość WIG w dniu wyceny

WIGdw0 - Wartość WIG ostatniego dnia wyceny w miesiącu poprzedzającym bieżący Okres Obliczeniowy

6mWIBIDavg - Średnia asymetryczna stopa procentowa sześciomiesięcznego WIBID'u z okresu od 15 do 25 dnia miesiąca poprzedzającego Okres Obliczeniowy

Ld - Liczba dni od początku Okresy Obliczeniowego do dnia wyceny

Ldo - Liczba dni w bieżącym Okresie Obliczeniowym”

I.8.4. Wskazanie maksymalnej wysokości wynagrodzenia za zarządzanie Funduszem

Wynagrodzenie stałe Towarzystwa pobierane jest w wysokości nie większej niż 2,8% średniej rocznej wartości aktywów netto Funduszu, przy czym maksymalna wysokość wynagrodzenia stanowi sumę wynagrodzenia stałego oraz wynagrodzenia zmiennego obliczonego zgodnie z pkt I.8.3.

Na pokrycie wynagrodzenia tworzona jest rezerwa w ciężar kosztów Funduszu. Rezerwa na wynagrodzenie stałe jest naliczana w każdym dniu wyceny, za każdy dzień w roku od wartości aktywów netto Funduszu ustalonych w poprzednim dniu wyceny z uwzględnieniem zmian kapitału wpłaconego i wypłaconego, ujętych w rejestrze uczestników w tym dniu wyceny. Pokrycie wynagrodzenia stałego następuje w terminie 7 dni roboczych po zakończeniu każdego miesiąca. Pokrycie wynagrodzenia zmiennego następuje w terminie 7 dni roboczych po zakończeniu danego okresu obliczeniowego.

Niniejszy pkt I.8.4. został wprowadzony w celu poinformowania uczestników o maksymalnej wysokości wynagrodzenia z tytułu zarządzania Funduszem.

I.8.5. Wskazanie istniejących umów lub porozumień, na podstawie których koszty działalności Funduszu bezpośrednio lub pośrednio są rozdzielane między Fundusz a Towarzystwo lub inny podmiot

Poza zasadami określonymi w art. 10 Statutu Funduszu, na dzień sporządzenia Skrótu Prospektu, nie istnieją porozumienia, ani umowy, na podstawie których koszty działalności Funduszu bezpośrednio lub pośrednio są rozdzielane między Fundusz a Towarzystwo lub inny podmiot.

I.8.6. Wskazanie usług dodatkowych oraz wskazanie wpływu tych usług na wysokość prowizji pobieranych przez podmiot prowadzący działalność maklerską oraz na wysokość wynagrodzenia Towarzystwa za zarządzanie Funduszem

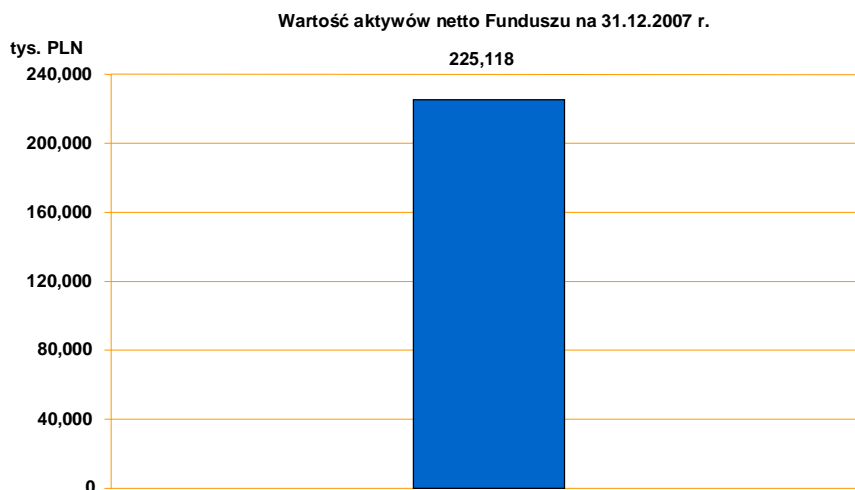
Na dzień sporządzenia Skrótu Prospektu Fundusz, ani Towarzystwo nie korzysta ze świadczeń dodatkowych, do usług brokerskich, świadczonych przez podmioty prowadzące działalność maklerską. Tym samym świadczenia dodatkowe nie mają wpływu na wysokość prowizji pobieranych przez podmiot prowadzący działalność maklerską oraz na wysokość wynagrodzenia Towarzystwa za zarządzanie Funduszem.

I.8.7. Wskazanie miejsca w prospekcie, w którym są zawarte dodatkowe informacje o rodzaju i charakterze umów i porozumień, o których mowa w pkt I.8.5., oraz o wpływie tych umów na interes uczestnika Funduszu

Informacje na temat umów, o których mowa w pkt I.8.5. zawarte są w pkt III.15.6. Prospektu Funduszu.

I.9. Podstawowe dane finansowe Funduszu w ujęciu historycznym

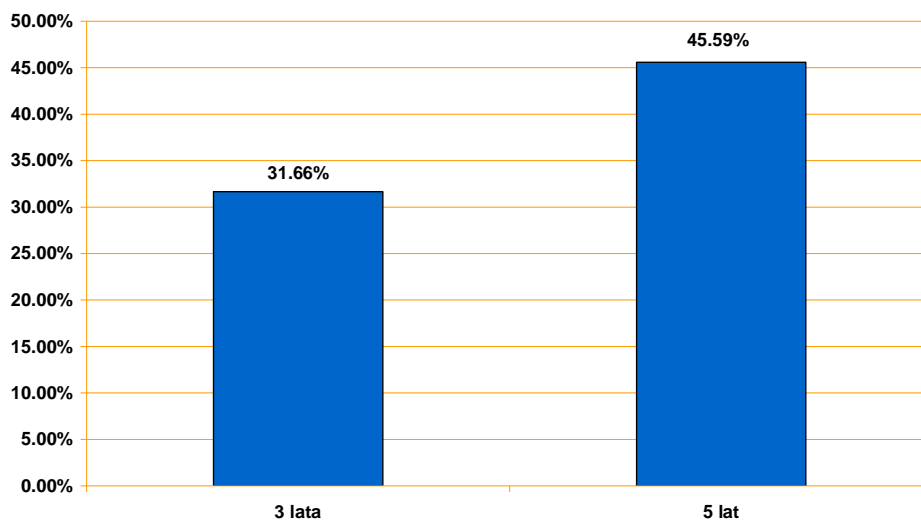
I.9.1. Wartość aktywów netto Funduszu na koniec ostatniego roku obrotowego, zgodna z wartością zaprezentowaną w zbadanym przez biegłego rewidenta sprawozdaniu finansowym Funduszu



Źródło pochodzenia danych: Towarzystwo

I.9.2. Wielkość średniej stopy zwrotu z inwestycji w jednostki uczestnictwa Funduszu za ostatnie 3, 5 i 10 lat

Średnia stopa zwrotu z inwestycji w jednostki uczestnictwa kategorii A



Źródło pochodzenia danych: Towarzystwo

Przy ustalaniu stopy zwrotu nie uwzględniono podatków i opłat publicznoprawnych, a także opłat związanych ze zbywaniem i odkupywaniem jednostek uczestnictwa.

Indywidualna stopa zwrotu uczestnika z inwestycji jest uzależniona od wartości jednostki uczestnictwa w momencie jej zbycia i odkupienia przez Fundusz oraz wysokości pobranych przez Fundusz opłat manipulacyjnych. Wyniki historyczne nie gwarantują uzyskania podobnych wyników w przyszłości.

I.9.3. Wzorzec służący do oceny efektywności inwestycji w jednostki uczestnictwa Funduszu (Benchmark)

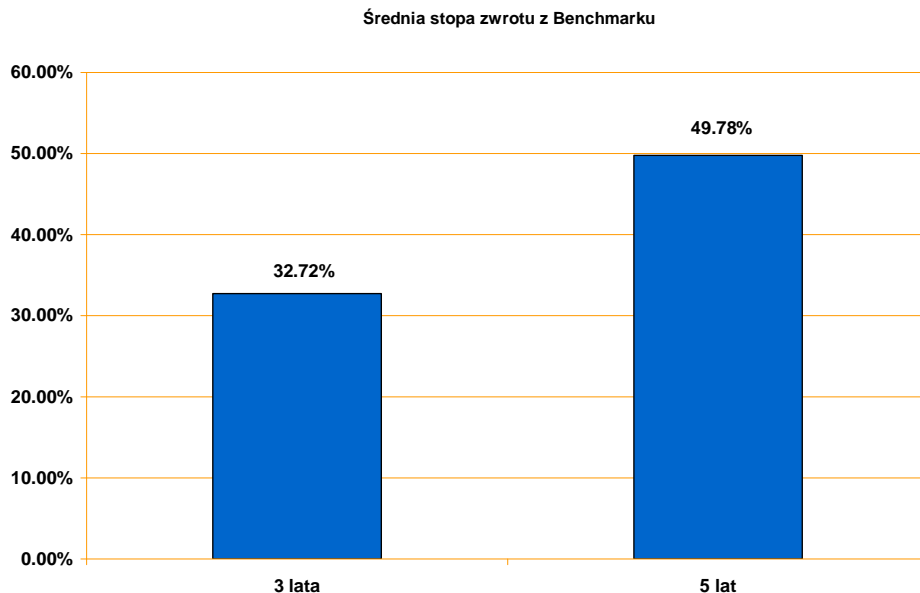
I.9.3.1. Benchmark

Wzorcem służącym do oceny efektywności inwestycji w jednostki uczestnictwa Funduszu (Benchmark) jest w 90% WIG i w 10% 6 miesięczna stawka WIBID.

I.9.3.2. Informacja o dokonanych zmianach Benchmarku

Do dnia 30 września 2003 r. wzorcem służącym do oceny efektywności inwestycji w jednostki uczestnictwa Funduszu był w 90% - WIG i w 10% - 13-tygodniowe bony skarbowe.

I.9.4. Informacja o średnich stopach zwrotu z Benchmarku odpowiednio dla okresów, o których mowa w pkt I.9.2.



Źródło pochodzenia danych: Towarzystwo

I.10. Wskazanie kategorii jednostek uczestnictwa zbywanych przez Fundusz - jeżeli Fundusz zbywa więcej niż jedną kategorię jednostek

Fundusz zbywa wyłącznie jednostki uczestnictwa kategorii A.

Jednostki uczestnictwa Funduszu nie mogą być zbywane przez uczestnika na rzecz osób trzecich, podlegają dziedziczeniu i mogą być przedmiotem zastawu.

I.11. Zwięzłe informacje o zasadach zbywania i odkupywania jednostek uczestnictwa

W celu opisanie ogólnych zasad prowadzenia rejestru uczestnika, w pkt I.11., oprócz informacji wymaganych przez rozporządzenie, wprowadzono pkt I.11.1.

I.11.1. Zasady prowadzenia rejestru uczestnika

I.11.1.1. Zasady otwierania rejestru uczestnika

Rejestr uczestnika otwierany jest na podstawie zlecenia nabycia jednostek uczestnictwa z wyłączeniem zlecenia nabycia jednostek uczestnictwa złożonego przez dokonanie wyłącznie wpłaty środków na rachunek Funduszu lub zlecenia konwersji jednostek uczestnictwa lub zlecenia transferu jednostek uczestnictwa.

Rejestr uczestnika oznaczony jest unikalnym numerem oznaczającym:

- Fundusz i kategorię jednostek uczestnictwa, dla których jest prowadzony rejestr uczestnika,
- Uczestnika, dla którego jest prowadzony rejestr uczestnika,
- Dystrybutora, który obsługuje rejestr uczestnika,

- Typ rejestru uczestnika.

Wszelkich transakcji dotyczących jednostek uczestnictwa zapisanych w Rejestrze Uczestnika, otwartego na podstawie zlecenia przyjętego przez danego Dystrybutora, można dokonywać za pośrednictwem danego Dystrybutora, za pośrednictwem DWS Phone, DWS Online i w siedzibie Towarzystwa. Dystrybutor może odmówić przyjęcia zlecenia dotyczącego jednostek uczestnictwa zapisanych w rejestrze uczestnika, otwartym na podstawie zlecenia przyjętego przez innego Dystrybutora. Rejestr uczestnika, który został zamknięty, może zostać ponownie otwarty na zasadach opisanych powyżej.

I.11.1.2. Zasady obsługi i prowadzenia rejestru uczestnika

W rejestrze uczestnika zapisywane są jednostki uczestnictwa Funduszu jednej kategorii. Zlecenia dotyczące jednostek uczestnictwa zapisanych w rejestrach uczestnika mogą być składane za pośrednictwem Dystrybutora.

I.11.1.3. Zasady zamykania rejestru uczestnika

Rejestr uczestnika pozostaje otwarty przez okres 5 lat od dnia odkupienia wszystkich jednostek uczestnictwa i po tym okresie zostaje zamknięty.

Rejestr uczestnika o saldzie zerowym może zostać zamknięty w każdym czasie na życzenie uczestnika.

Rejestr uczestnika, otwarty na podstawie zlecenia nabycia jednostek uczestnictwa, na nabycie których nie została dokonana wpłata w terminie ważności zlecenia, zostaje zamknięty po upływie terminu ważności zlecenia nabycia.

I.11.2. Sposób i szczegółowe warunki zbywania jednostek uczestnictwa

Fundusz jest obowiązany do zbywania jednostek uczestnictwa osobom uprawnionym do nabywania danej kategorii jednostek uczestnictwa bez ograniczeń, z wyłączeniem sytuacji, w których zgodnie ze Statutem Funduszu, Fundusz może zawiesić zbywanie jednostek uczestnictwa. Umowa zbycia jednostek uczestnictwa danej kategorii zostaje zawarta w chwili otrzymania przez Fundusz poprawnie wypełnionego pisemnego zlecenia nabycia jednostek uczestnictwa danej kategorii lub zlecenia nabycia jednostek uczestnictwa złożonego za pośrednictwem serwisu DWS Online oraz wpływu środków pieniężnych przeznaczonych na nabycie jednostek uczestnictwa tej kategorii na rachunek bankowy wskazany przez Fundusz, przeznaczony na wpłaty na jednostki uczestnictwa tej kategorii.

Wpłaty dokonywane w walutach innych niż waluta, w której prowadzony jest rachunek bankowy Funduszu będą przewalutowywane na walutę, w której prowadzony jest rachunek bankowy służący do dokonywania wpłat na koszt wpłacającego, po kursie sprzedaży walut obowiązującym w danym dniu wyceny w banku prowadzącym rachunek bankowy Funduszu.

Jednostki uczestnictwa są zbywane przez Fundusz bezpośrednio lub za pośrednictwem Dystrybutorów.

Fundusz zbywa jednostki uczestnictwa w każdym dniu wyceny.

Minimalna wpłata do Funduszu. Pierwsza wpłata do Funduszu nie może być niższa niż 100 złotych, a każda następna wpłata nie może być niższa niż 50 złotych. Powyższa zasada nie dotyczy wpłat dokonywanych na nabycie jednostek uczestnictwa Funduszu w ramach planów systematycznego inwestowania prowadzonych zgodnie z art. 17 Statutu. Jako pierwsza wpłata do Funduszu jest traktowana wpłata dokonywana na rejestr uczestnika o saldzie zerowym. W przypadku, gdy dla danego uczestnika Funduszu prowadzonych jest kilka rejestrów uczestnika, wpłata na każdy z prowadzonych rejestrów uczestnika traktowana jest jako wpłata do Funduszu.

Nabywca jednostek uczestnictwa staje się uczestnikiem Funduszu w dniu wyceny, w którym nastąpiło zbycie jednostek uczestnictwa.

Zbycie jednostek uczestnictwa następuje w chwili wpisania do rejestru uczestników liczby jednostek uczestnictwa nabytych za dokonaną wpłatę. Zbycie jednostek uczestnictwa, z zastrzeżeniem transakcji konwersji jednostek uczestnictwa, dokonywanej w drugim dniu wyceny po dniu otrzymania przez Fundusz zlecenia konwersji, następuje w kolejnym dniu wyceny, po dniu, w którym została dokonana wpłata na jednostki uczestnictwa oraz Fundusz otrzymał zlecenie nabycia, chyba że opóźnienie jest skutkiem okoliczności, za które Towarzystwo lub Fundusz nie ponoszą odpowiedzialności.

Jednostki uczestnictwa zapisywane są w rejestrze uczestnika, którego numer wskazany jest w zleceniu nabycia. W przypadku zlecenia nabycia jednostek uczestnictwa, w którym nie wskazano numeru rejestru uczestnika, jednostki uczestnictwa zapisywane są w rejestrze uczestnika obsługiwany przez Dystrybutora, który przyjmuje zlecenie nabycia jednostek uczestnictwa. W przypadku braku rejestru uczestnika, o którym mowa w zdaniu poprzednim, na podstawie otrzymanego zlecenia nabycia, zostanie otwarty nowy rejestr uczestnika obsługiwany przez Dystrybutora, który przyjmuje zlecenie nabycia jednostek uczestnictwa.

Uczestnik Funduszu oraz osoba, która przestała być uczestnikiem Funduszu w wyniku odkupienia wszystkich jednostek uczestnictwa może nabywać jednostki uczestnictwa przez dokonanie wpłaty środków pieniężnych na rachunek bankowy wskazany przez Fundusz. Przy czym osoba, która przestała być uczestnikiem Funduszu może dokonać nabycia jednostek uczestnictwa poprzez dokonanie wpłaty środków w okresie 5 lat od daty odkupienia wszystkich jednostek uczestnictwa. Wpłata środków na rachunek bankowy wskazany przez Fundusz jest równoznaczna ze złożeniem zlecenia nabycia jednostek uczestnictwa.

Fundusz może zawiesić zbywanie jednostek uczestnictwa. Szczegółowe informacje na temat okoliczności, w jakich Fundusz może zawiesić zbywanie jednostek uczestnictwa znajdują się w Prospekcie informacyjnym Funduszu.

I.11.3. Reinwestycja

Towarzystwo nie pobiera opłaty manipulacyjnej od jednorazowego nabycia jednostek uczestnictwa danego subfunduszu lub funduszu bez wyodrębnionych subfunduszy na rejestry zwykłe, do wysokości kwoty, będącej wartością jednostek uczestnictwa tego subfunduszu lub funduszu bez wydzielonych subfunduszy, odkupionych z rejestrów zwykłych w okresie nie dłuższym niż 90 dni kalendarzowych licząc do dnia wyceny zlecenia nabycia (reinwestycja).

Zwolnienie niniejsze przysługuje jeden raz w roku kalendarzowym, pod warunkiem, że okres pomiędzy dniem(-ami) wyceny, w którym odkupiono uprzednio nabyte jednostki uczestnictwa, a dniem wyceny, w którym zostało zrealizowane zlecenie nabycia jednostek uczestnictwa nie przekracza 90 dni kalendarzowych.

Warunkiem uznania nabycia jednostek uczestnictwa jako reinwestycji jest złożenie zlecenia nabycia jednostek uczestnictwa na rejestr zwykły z wyraźną adnotacją „reinwestycja” oraz ze wskazaniem dnia(dni) wyceny zlecenia(zleceń) odkupienia z rejestrów zwykłych, którego(-ych) dotyczy reinwestycja.

W przypadku, gdy:

- wartość zlecenia nabycia w ramach reinwestycji przekracza wartość jednostek uczestnictwa odkupionych na podstawie wskazanych zleceń odkupienia,

lub

- dzień wyceny jednego lub kilku wskazanych zleceń odkupienia jest wcześniejszy niż 90 dni kalendarzowych, licząc do dnia wyceny zlecenia nabycia objętego reinwestycją,

lub

- jedno lub kilka wskazanych zleceń odkupienia zostało zrealizowane z rejestru (rejestrów) prowadzonych w ramach Planów Systematycznego Inwestowania, w rozumieniu Art. 17 Statutu

od różnicy wartości nabycia jednostek uczestnictwa i wskazanych zleceń odkupienia, zrealizowanych z rejestrów zwykłych nie wcześniej niż 90 dni kalendarzowych przed dniem wyceny nabycia w ramach reinwestycji, Towarzystwo pobierze opłatę manipulacyjną zgodnie z ogólnymi zasadami.

I.11.4. Sposób i szczegółowe warunki odkupywania jednostek uczestnictwa

Uczestnicy Funduszu mogą żądać odkupienia przez Fundusz jednostek uczestnictwa. Z chwilą odkupienia jednostki uczestnictwa są umarzane z mocy prawa.

Jednostki uczestnictwa są odkupywane przez Fundusz bezpośrednio lub za pośrednictwem Dystrybutorów. Jednostki uczestnictwa Funduszu nie są indywidualnie oznaczane, w związku z tym Fundusz odkupuje kolejno jednostki uczestnictwa zapisane w danym rejestrze uczestnika począwszy od nabytych najwcześniej (FIFO).

Fundusz odkupuje jednostki uczestnictwa w każdym dniu wyceny.

Jednostki uczestnictwa zostają odkupione na podstawie poprawnie wypełnionego pisemnego zlecenia otrzymanego przez Fundusz, poprzez zlecenie złożone telefonicznie za pośrednictwem serwisu transakcyjnego DWS Phone lub za pośrednictwem internetowego serwisu transakcyjnego DWS Online.

Zlecenie odkupienia może zawierać następujące żądania:

- odkupienia określonej liczby jednostek uczestnictwa zapisanych w danym rejestrze uczestnika, lub
- odkupienia liczby jednostek uczestnictwa zapisanych w danym rejestrze uczestnika o określonej w zleceniu wartości przed opodatkowaniem, lub
- odkupienia wszystkich jednostek uczestnictwa zapisanych w danym rejestrze uczestnika.

Zlecenie odkupienia powinno zawierać informacje dotyczące konta bankowego lub adres Dystrybutora, do którego mają być przekazane środki pieniężne pochodzące z odkupienia, chyba że uczestnik Funduszu złożył stałą dyspozycję przekazywania środków z tytułu odkupienia jednostek uczestnictwa na określony rachunek bankowy.

Zlecenie odkupienia jednostek uczestnictwa powinno zawierać informacje dotyczące numeru rejestru uczestnika, z którego jednostki uczestnictwa mają zostać wykreślone. W przypadku zlecenia odkupienia jednostek uczestnictwa, w którym nie wskazano numeru rejestru uczestnika, zlecenie może nie zostać zrealizowane.

W przypadku, gdy w dniu wyceny okaże się, że:

- kwota określona w zleceniu odkupienia jest wyższa od kwoty możliwej do uzyskania z odkupienia wszystkich jednostek uczestnictwa zapisanych w danym rejestrze uczestnika, lub
 - liczba jednostek uczestnictwa wskazana w zleceniu odkupienia jest wyższa niż liczba jednostek uczestnictwa zapisanych w danym rejestrze uczestnika, lub
 - w wyniku odkupienia wartość jednostek uczestnictwa zapisanych w danym rejestrze uczestnika byłaby mniejsza niż minimalna wpłata początkowa w Funduszu,
- to wówczas odkupieniu podlegają wszystkie jednostki uczestnictwa zapisane w danym rejestrze uczestnika.

Odkupienie jednostek uczestnictwa następuje w chwili wpisania do rejestru uczestników informacji o odkupieniu jednostek uczestnictwa. Odkupienie jednostek uczestnictwa, z zastrzeżeniem transakcji konwersji jednostek uczestnictwa, dokonywanej w drugim dniu wyceny po dniu otrzymania przez Fundusz zlecenia konwersji, następuje w kolejnym dniu wyceny po dniu otrzymania przez Fundusz zlecenia odkupienia, chyba że opóźnienie jest skutkiem okoliczności, za które Towarzystwo lub Fundusz nie ponoszą odpowiedzialności.

Fundusz może zawiesić odkupywanie jednostek uczestnictwa. Szczegółowe informacje na temat okoliczności, w jakich Fundusz może zawiesić odkupywanie jednostek uczestnictwa znajdują się w Prospekcie informacyjnym Funduszu.

I.11.5. Sposób i szczegółowe warunki konwersji jednostek uczestnictwa na jednostki uczestnictwa innego funduszu oraz wysokość opłat z tym związanych

Do zbywania i odkupywania jednostek uczestnictwa w drodze ich konwersji, stosuje się odpowiednio zasady dotyczące zbywania i odkupywania jednostek uczestnictwa określone w pkt I.11.2. i I.11.4., z uwzględnieniem poniższych zasad.

Jednostki uczestnictwa danej kategorii Funduszu mogą być konwertowane na jednostki uczestnictwa takiej samej kategorii innego funduszu inwestycyjnego zarządzanego przez Towarzystwo ("Fundusz Docelowy"), denominowane w tej samej walucie. Konwersja jest dokonywana poprzez jednoczesne odkupienie jednostek uczestnictwa danej kategorii Funduszu i zbycie jednostek uczestnictwa tej samej kategorii Funduszu Docelowego. Konwersja jest dokonywana w drugim dniu wyceny po dniu otrzymania przez Fundusz zlecenia konwersji.

Konwersja jednostek uczestnictwa jest dokonywana na podstawie poprawnie wypełnionego zlecenia uczestnika otrzymanego przez Fundusz za pośrednictwem Dystrybutora, poprzez zlecenie złożone telefonicznie za pośrednictwem serwisu DWS Phone lub za pośrednictwem internetowego serwisu transakcyjnego DWS Online.

Zlecenie konwersji jednostek uczestnictwa powinno zawierać informacje dotyczące numeru rejestru uczestnika w Funduszu oraz numeru rejestru uczestnika w Funduszu Docelowym. W przypadku zlecenia konwersji jednostek uczestnictwa bez wskazania numeru rejestru uczestnika w Funduszu, zlecenie może nie zostać zrealizowane. W przypadku zlecenia konwersji jednostek uczestnictwa bez wskazania numeru rejestru w Funduszu Docelowym, jednostki uczestnictwa zapisywane są w rejestrze uczestnictwa obsługiwanym przez Dystrybutora, który przyjmuje zlecenie konwersji jednostek uczestnictwa. W przypadku braku rejestru uczestnika, o którym mowa w zdaniu poprzednim, na podstawie otrzymanego zlecenia konwersji, zostanie otwarty nowy rejestr uczestnika obsługiwany przez Dystrybutora, który przyjmuje zlecenie konwersji jednostek uczestnictwa.

W przypadku, gdy w dniu wyceny okaże się, że:

- kwota określona w zleceniu konwersji jest wyższa od kwoty możliwej do uzyskania z odkupienia wszystkich jednostek uczestnictwa zapisanych w danym rejestrze uczestnika, lub
- liczba jednostek uczestnictwa wskazana w zleceniu konwersji jest wyższa niż liczba jednostek uczestnictwa zapisanych w danym rejestrze uczestnika, lub
- w wyniku odkupienia wartość jednostek uczestnictwa zapisanych w rejestrze uczestnika byłaby mniejsza niż minimalna wpłata początkowa w Funduszu,

to wówczas konwersji podlegają wszystkie jednostki uczestnictwa zapisane w danym rejestrze uczestnika.

Zbycie jednostek uczestnictwa w Funduszu Docelowym w drodze konwersji jednostek uczestnictwa podlega opłacie manipulacyjnej zgodnie z Prospektem Informacyjnym Funduszu Docelowego.

Konwersja jest możliwa tylko w przypadku, jeśli wartość odkupywanych jednostek uczestnictwa Funduszu w wyniku konwersji jest nie mniejsza niż minimalna:

- 1) wpłata początkowa do Funduszu Docelowego, w przypadku, gdy w rejestrze uczestnika, w którym w wyniku konwersji jednostek uczestnictwa mają zostać zapisane jednostki uczestnictwa, nie są zapisane żadne jednostki uczestnictwa ani ich ułamkowe części, lub
- 2) kolejna wpłata do Funduszu Docelowego, w przypadku, gdy w rejestrze uczestnika, w którym w wyniku konwersji jednostek uczestnictwa mają zostać zapisane jednostki uczestnictwa, są zapisane jednostki uczestnictwa lub ich ułamkowe części.

I.11.6. Sposób i szczegółowe warunki transferu jednostek uczestnictwa

Jednostki uczestnictwa danej kategorii mogą być transferowane pomiędzy różnymi rejestrami uczestnika w tym samym Funduszu. Transfer jednostek uczestnictwa nie powoduje obowiązków podatkowych ani nie jest obciążony opłatą manipulacyjną.

Transfer jest dokonywany w dniu wyceny, w którym Fundusz otrzymał zlecenie do godziny 16.00 lub kolejnym dniu wyceny po dniu otrzymania przez Fundusz zlecenia transferu, jeśli Fundusz otrzymał zlecenie po godzinie 16.00.

Transfer jednostek uczestnictwa jest dokonywany na podstawie poprawnie wypełnionego zlecenia uczestnika otrzymanego przez Fundusz za pośrednictwem Dystrybutora, poprzez zlecenie złożone telefonicznie za pośrednictwem serwisu DWS Phone lub za pośrednictwem internetowego serwisu transakcyjnego DWS Online.

Zlecenie transferu jednostek uczestnictwa powinno zawierać informacje dotyczące numeru rejestru uczestnika, z którego jednostki uczestnictwa mają zostać przetransferowane oraz numeru rejestru uczestnika, do którego jednostki uczestnictwa mają zostać przetransferowane. W przypadku zlecenia transferu jednostek uczestnictwa bez wskazania numeru rejestru uczestnika, z którego jednostki uczestnictwa mają zostać przetransferowane, zlecenie może nie zostać zrealizowane. W przypadku zlecenia transferu jednostek uczestnictwa bez wskazanego numeru rejestru uczestnika, do którego mają być przetransferowane jednostki uczestnictwa, jednostki uczestnictwa zapisywane są w rejestrze uczestnictwa obsługiwanym przez Dystrybutora, który przyjmuje zlecenie transferu jednostek uczestnictwa. W przypadku braku rejestru uczestnika, o którym mowa w zdaniu poprzednim, na podstawie otrzymanego zlecenia transferu, zostanie otwarty nowy rejestr uczestnika obsługiwany przez Dystrybutora, który przyjmuje zlecenie transferu jednostek uczestnictwa.

I.11.7. Zasady wypłat kwot z tytułu odkupienia jednostek uczestnictwa lub wypłat dochodów Funduszu

Wypłata środków z tytułu odkupienia jednostek uczestnictwa następuje przelewem na rachunek bankowy uczestnika, wskazany Funduszowi przez uczestnika. Wypłata następuje niezwłocznie, nie później niż w terminie 7 dni od dnia odkupienia jednostek uczestnictwa. Wypłaty z tytułu świadczenia dla uczestników, o którym jest mowa w art. 10 Statutu Funduszu są dokonywane w terminach określonych w umowie z uczestnikiem.

I.11.8. Sposób i szczegółowe warunki spełniania świadczeń należnych z tytułu nieterminowych realizacji zleceń uczestników Funduszu oraz błędnej wyceny aktywów netto na jednostkę uczestnictwa

W przypadku powstania wobec uczestników zobowiązań z tytułu nieterminowego realizowania zleceń albo z tytułu błędnej wyceny jednostek uczestnictwa, zobowiązania są pokrywane przez Towarzystwo, albo podmiot współpracujący z Towarzystwem, z którego winy powstało zobowiązanie. Za zobowiązania powstałe na skutek działania lub zaniechania podmiotu pośredniczącego w zbywaniu i odkupywaniu jednostek uczestnictwa, będącego bankiem krajowym lub instytucją kredytową, wszelką odpowiedzialność ponosi ten bank, chyba że szkoda jest wynikiem okoliczności, za które bank krajowy lub instytucja kredytowa nie ponoszą odpowiedzialności. Pokrycie zobowiązania następuje niezwłocznie po ustaleniu jego wysokości, poprzez nabycie na rzecz uczestnika dodatkowych jednostek uczestnictwa za kwotę zobowiązania, lub poprzez przelew środków pieniężnych na rachunek uczestnika. Jednostki uczestnictwa są nabywane po cenie z dnia pokrycia zobowiązania, tym samym wartość nabytych jednostek uczestnictwa na dzień pokrycia zobowiązania jest równa kwocie zobowiązania.

Uczestnik otrzymuje potwierdzenie nabycia jednostek uczestnictwa lub wypłaty środków na pokrycie zobowiązania z tytułu nieterminowej realizacji zlecenia lub błędnej wyceny aktywów netto na jednostkę uczestnictwa, niezwłocznie po dokonaniu wypłaty tych środków.

Towarzystwo nie ponosi odpowiedzialności za opóźnienia w przekazywaniu zleceń lub wpłat na jednostki uczestnictwa, które wynikają z okoliczności, na które Towarzystwo nie ma wpływu, w szczególności, gdy

opóźnienia jest związane z działaniem lub awarią systemu rozliczeń bankowych, poczty polskiej, firm kurierskich lub systemów elektronicznych.

Towarzystwo nie ponosi odpowiedzialności za działania lub zaniechania podmiotów pośredniczących w zbywaniu i odkupywaniu jednostek uczestnictwa, będących bankami krajowymi lub instytucjami kredytowymi.

I.12. Wskazanie dnia, godziny w tym dniu i miejsca, w którym najpóźniej jest publikowana wartość aktywów netto na jednostkę uczestnictwa, ustalona w danym dniu wyceny, a także miejsca publikowania ceny zbycia lub odkupienia jednostek uczestnictwa

Fundusz ogłasza wartość aktywów netto przypadających na jednostkę uczestnictwa kategorii A na stronie internetowej, pod adresem: www.dws.com.pl w każdym dniu wyceny do godz. 19.00.

W przypadkach, w których nie będzie istniała możliwość dotrzymania terminu wymienionego w zdaniu poprzednim, Fundusz ogłosi wartość aktywów netto przypadających na jednostkę uczestnictwa kategorii A najpóźniej w następnym dniu roboczym po dniu wyceny do godz. 10.00.

ROZDZIAŁ II PODMIOTY OBSŁUGUJĄCE FUNDUSZ

II.1 Firma, siedziba i adres Depozytariusza

Deutsche Bank Polska S.A. z siedzibą w Warszawie, al. Armii Ludowej 26, 00-609 Warszawa

Tel.: +48 22 579 90 00

Faks: +48 22 579 90 01

II.2. Firma, siedziba i adres podmiotu, któremu Towarzystwo zleciło zarządzanie portfelem inwestycyjnym Funduszu lub jego częścią - jeśli Towarzystwo zleciło wykonywanie tej czynności

Towarzystwo nie zleciło zarządzania portfelem inwestycyjnym Funduszu, ani jego częścią.

II.3. Firma, siedziba i adres podmiotu uprawnionego do badania sprawozdań finansowych funduszu

Podmiotem uprawnionym do badania sprawozdania finansowego Funduszu jest KPMG Audyt Sp. z o.o. z siedzibą w Warszawie, ul. Chłodna 51, 00-867 Warszawa

ROZDZIAŁ III INFORMACJE DODATKOWE

III.1. Inne informacje, których zamieszczenie, w ocenie Towarzystwa, jest niezbędne inwestorom do właściwej oceny ryzyka inwestowania w Fundusz

III.1.1. Ograniczenia w zakresie oferowania i dystrybucji Funduszu

Jednostki uczestnictwa Funduszu nie mogą być przedmiotem oferowania oraz sprzedaży w Stanach Zjednoczonych Ameryki Północnej. Jednostki uczestnictwa Funduszu nie mogą być również przedmiotem oferowania oraz sprzedaży tzw. "osobom amerykańskim", zdefiniowanym zgodnie z odpowiednimi przepisami prawa Stanów Zjednoczonych Ameryki Północnej, jak również na rachunek lub rzecz tych osób.

III.2. Wskazanie, że pełne informacje na temat Funduszu znajdują się w Prospekcie i Statucie Funduszu, oraz wskazanie miejsc, w których można uzyskać dodatkowe wyjaśnienia dotyczące Funduszu

Pełne informacje na temat Funduszu znajdują się w Prospekcie i Statucie Funduszu.

Dodatkowe informacje na temat Funduszu można uzyskać:

- pod numerem telefonu: +48 22 588 18 45
- pod numerem infolinii: +48 801 605 505
- na stronie internetowej: www.dws.com.pl
- za pośrednictwem poczty elektronicznej: dws.polska@dws.com

III.3. Wskazanie miejsc, w których zostanie udostępniony Prospekt, oraz miejsc, w których można uzyskać informacje o punktach zbywających i odkupujących jednostki uczestnictwa

Prospekt Funduszu jest udostępniony w siedzibie i na stronie internetowej Towarzystwa: www.dws.com.pl oraz w punktach zbywających i odkupujących jednostki uczestnictwa podmiotów, które pośredniczą w zbywaniu jednostek uczestnictwa.

Informacje o punktach zbywających i odkupujących jednostki uczestnictwa można uzyskać w siedzibach podmiotów, które pośredniczą w zbywaniu jednostek uczestnictwa oraz na stronie internetowej Towarzystwa: www.dws.com.pl.

III.4. Informacja o bezpłatnym doręczaniu dokumentów obowiązkowych na żądanie uczestnika

Prospekt informacyjny oraz roczne i półroczne sprawozdanie finansowe Funduszu są bezpłatnie doręczane na żądanie uczestnika Funduszu.

III.5. Organ nadzoru

Organem nadzoru nad funduszami inwestycyjnymi jest Komisja Nadzoru Finansowego.

III.6. Data i miejsce sporządzenia Skrótu Prospektu

Skrót Prospektu został sporządzony w Warszawie, w dniu 14 maja 2008 roku.

III.7. Data ostatniej aktualizacji Skrótu Prospektu

Skrót Prospektu został zaktualizowany w dniu 30 stycznia 2009 roku.